

ПОХВИСТНЕВСКИЙ РАЙОН

Кадастровое дело № 134

Памятник природы регионального значения «Абдулзаводская дубрава»

Дата создания: 14.06.1989.

Нормативная основа функционирования ООПТ:

Решение Исполнительного комитета Куйбышевского областного Совета народных депутатов от 14.06.1989 № 201 «Об отнесении природных объектов области к государственным памятникам природы местного значения».

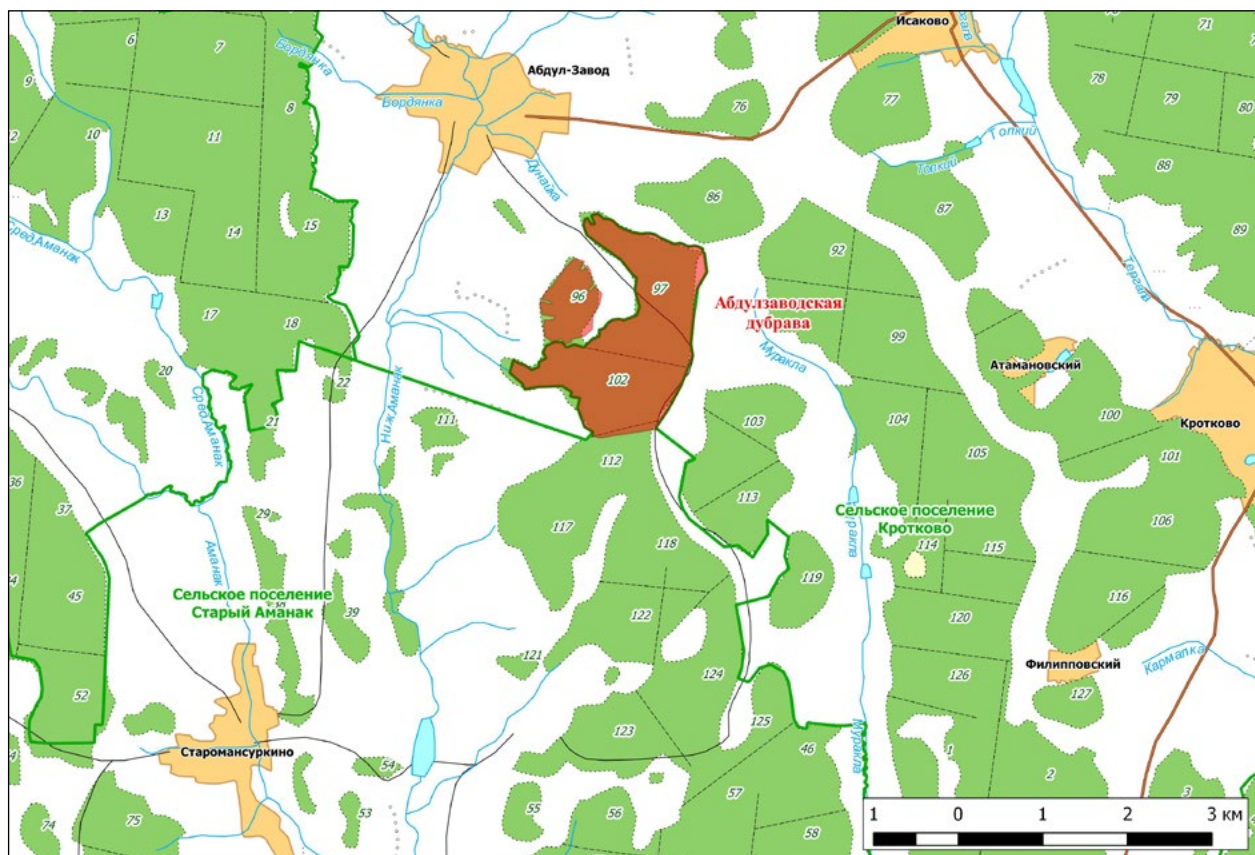
Постановление Правительства Самарской области от 23.12.2009 № 722 «Об утверждении Положений об особо охраняемых природных территориях регионального значения».

Постановление Правительства Самарской области от 13.09.2013 № 478 «О внесении изменений в постановление Правительства Самарской области от 31.12.2009 № 722 «Об утверждении положений о памятниках природы регионального значения».

Общая площадь ООПТ: 322,2 га.

Расположен в границах сельских поселений Кротково и Старый Аманак, 3,5 км юго-восточнее с. Абдул-Завод.

Перечень основных объектов охраны: участки старовозрастного леса; места обитания видов растений и животных, занесенных в Красную книгу Самарской области: желтоцвет весенний, какалия копыelistная, реброплодник уральский, ясенец кавказский, лилия опушенная,



синюха голубая, чина Литвинова; серая неясь, орел карлик.

Природные особенности ООПТ:

Памятником природы является фрагмент водораздела р. Аманак и Тергала, занятый широколиственным лесом.

Лесной массив неоднократно в разное время пройден рубками, по этой причине представляет мозаику вторичных мелколиственных лесов с краплениями небольших участков широколиственных, в том числе с доминированием в разной пропорции дуба, клена и липы. Подрост сформирован основными лесообразующими породами. Травяной ярус с доминированием сныти, ясменника душистого, ландыша, купены. На отдельных вырубках наблюдается зарастание не только вторичными мелколиственными породами (осина, береза), но и кленом, липой, очень редко дубом.

Негативное воздействие на ООПТ (факторы и угрозы): рубки леса, пожары.

Земли в составе ООПТ: земли лесного фонда.

Общий режим охраны и использования ООПТ:

1. На территории памятника природы запрещается (не допускается) деятельность, влекущая за собой нарушение сохранности памятника природы, в частности:

- проведение рубок лесных насаждений, за исключением случаев, указанных в пункте 2. настоящего положения;
- заготовка гражданами древесины для собственных нужд;
- распашка земель и иные агротехнические и лесохозяйственные работы, связанные с нарушением целостности почвенного покрова;
- строительство и эксплуатация хозяйственных и жилых объектов, строительство зданий и сооружений, строительство магистральных автомобильных дорог, временных дорог, железных дорог, трубопроводов, линий электропередачи и других линий коммуникаций;
- устройство свалок, складирование и захоронение отходов;
- мелиоративные работы, гидростроительство, зарегулирование стока;
- размещение летних лагерей скота, летних доек, мест водопоя скота;
- выпас мелкого рогатого скота;
- промысловая, любительская и спортивная охота, а также размещение и строительство охотхозяйственных объектов;
- заготовка недревесных лесных ресурсов, пищевых лесных ресурсов и сбор лекарственных растений, за исключением случаев, указанных в пункте 2;

- осуществление деятельности по выращиванию лесных плодовых, ягодных, декоративных растений, лекарственных растений, создание лесных плантаций и их эксплуатация;
- использование токсичных химических препаратов для охраны и защиты лесов и сельскохозяйственных угодий;
- складирование, хранение, перевалка, уничтожение пестицидов, агрохимикатов, химических препаратов иного назначения и горюче-смазочных материалов;
- разведка и добыча полезных ископаемых;
- сжигание порубочных остатков, пожнивных остатков на полях;
- передвижение транспорта вне дорог, за исключением передвижения, необходимого для обеспечения установленного режима памятника природы.

2. На территории памятника природы разрешаются при условии ненанесения ущерба охраняемым природным комплексам:

- свободное посещение территории гражданами;
- сбор гражданами для собственных нужд недревесных лесных ресурсов, пищевых лесных ресурсов, лекарственных растений;
- сенокосение и вывоз сена колесным транспортом;
- пчеловодство;
- санитарные рубки в лесных насаждениях в рамках санитарно-оздоровительных мероприятий, мероприятий по локализации и ликвидации очагов вредных организмов в лесных насаждениях в случаях, когда рассчитанный ущерб охраняемым природным комплексам от применения этих мероприятий ниже рассчитанного ущерба охраняемым природным комплексам от болезней или вредителей леса, при выполнении следующих требований:
 - а) *сохранение подроста, приоритетного оставления отдельных деревьев, их групп и куртин, имеющих особое значение для поддержания биологического разнообразия территории памятника природы;*
 - б) *проведение предварительного обследования отведенного в рубку участка леса для выявления отдельных деревьев, их групп и куртин, имеющих особое значение для поддержания биологического разнообразия территории памятника природы;*
 - в) *трелевка только колесным транспортом;*
- деятельность по охране лесов от пожаров.
- использование в охотничьем хозяйстве территории памятника природы в качестве воспроизводственного участка;

- применение нетоксичных средств борьбы с вредителями сельского и лесного хозяйства (феромонов, энтомофагов) в случае, когда рассчитанный ущерб охраняемым природным комплексам от применения этих средств ниже рассчитанного ущерба охраняемым природным комплексам от болезней или вредителей лесного и сельского хозяйства, при выполнении следующих требований:

а) обработка только наземным методом;

б) проведение всех подготовительных операций (хранение, перевалка химических препаратов) за пределами территории памятника природы;

- проведение биотехнических мероприятий, направленных на поддержание и увеличение численности отдельных видов животных;

- устройство экологических троп, проведение образовательных мероприятий.

Кадастровое дело № 88

Памятник природы регионального значения «Гора «Копейка»

Дата создания: 03.11.1987.

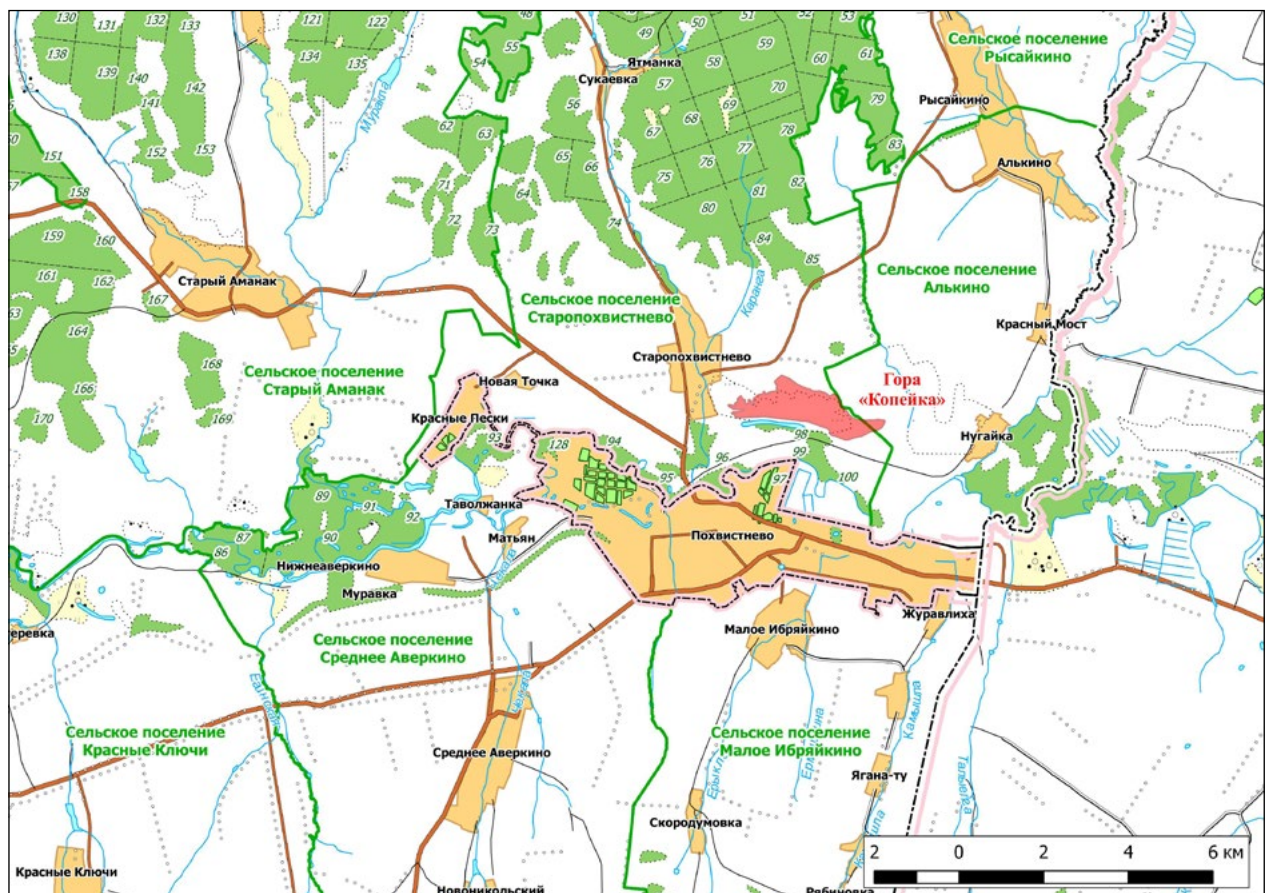
Нормативная основа функционирования ООПТ:

Решение исполнительного комитета Куйбышевского областного Совета народных депутатов от 03.11.1987 № 386 «Об утверждении природных объектов области государственными памятниками природы местного значения».

Постановление Правительства Самарской области от 23.12.2009 № 722 «Об утверждении Положений об особо охраняемых природных территориях регионального значения».

Постановление Правительства Самарской области от 13.09.2013 № 478 «О внесении изменений в постановление Правительства Самарской области от 31.12.2009 № 722 «Об утверждении положений о памятниках природы регионального значения».

Общая площадь ООПТ: 221,6 га.



Расположен в границах сельских поселений Старопохвистнево и Алькино, 1 км севернее г. Похвистнево, 0,5 км восточнее с. Старопохвистнево.

Перечень основных объектов охраны: сообщества разнотравно-злаковых и каменистых степей; места обитания видов растений и животных, занесенных в Красную книгу Самарской области: полынь солянковидная, тонконог жестколистный, копеечник крупноцветковый, ковыль перистый, ковыль красивейший, рябчик русский, касатик низкий, астрагал волжский, астрагал Гельма, астрагал рогоплодный, желтоцвет весенний, катран татарский, котовник украинский, остролодочник колосистый, остролодочник яркоцветный, ферула татарская, ковыль Коржинского, курчавка кустарниковая, бурачок ленский, клаусия солнцелюбивая, астрагал длинноножковый, астрагал узколистный, люцерна решетчатая, истод сибирский, живучка голая, мытник мохнатоколосый, скабиоза исетская, головчатка уральская, наголоватка Эверсманна; ставроптеле Левиной; дыбка степная.

Природные особенности ООПТ:

В границы памятника природы входит часть водораздельного плато и материковый склон, круто понижающийся в южном направлении в сторону долины р. Б. Кинель. Склон разделен ложбинами на несколько увалов. Перепад высот от подножия склона, до его наивысшей точки (212 м) превышает 120 метров. На поверхность

выходят верхнепермские породы, преимущественно красные глины и мергели татарского яруса, перекрытые на плакоре маломощными смытыми черноземами.

Плакоры заняты разнотравно-типчаково-ковыльными и разнотравно-типчаково-овсецовыми, а в микропонижениях — разнотравно-типчаковыми степями; склоны — каменистыми степями. По днищам ложбин расположены степные кустарники (спирея городчатая, бобовник, вишня степная). Склоны террасированы вследствие перевыпаса скота. Наблюдается почвенная эрозия.

Негативное воздействие на ООПТ (факторы и угрозы): пожары. Вдоль бровки водораздела расположен не действующий карьер бутового камня. Наиболее возвышенная часть занята вышками-ретрансляторами связи. Выпас в настоящее время отсутствует.

Земли в составе ООПТ: земли сельскохозяйственного назначения и земли промышленности и иного специального назначения.

Общий режим охраны и использования ООПТ:

Режим особой охраны памятника природы полностью соответствует приведенному в Кадастровом деле №134 Памятник природы регионального значения «Абдулзаводская дубрава».

Кадастровое дело № 135

Памятник природы регионального значения «Лесостепь в верховьях р. Аманак»

Дата создания: 14.06.1989.

Нормативная основа функционирования ООПТ:

Решение Исполнительного комитета Куйбышевского областного Совета народных депутатов от 14.06.1989 № 201 «Об отнесении природных объектов области к государственным памятникам природы местного значения».

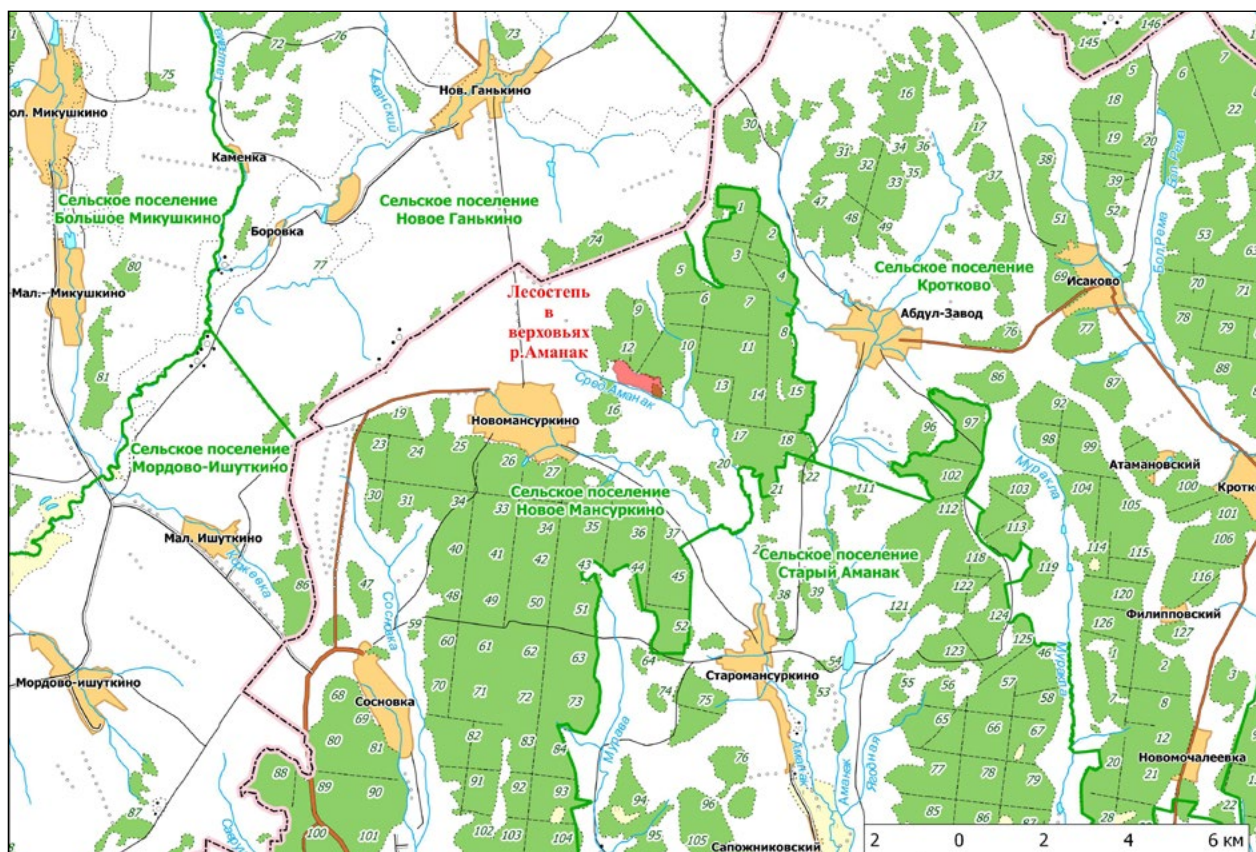
Постановление Правительства Самарской области от 23.12.2009 № 722 «Об утверждении Положений об особо охраняемых природных территориях регионального значения».

Постановление Правительства Самарской области от 13.09.2013 № 478 «О внесении изменений в постановление Правительства Самарской области от 31.12.2009 № 722 «Об утверждении положений о памятниках природы регионального значения».

Общая площадь ООПТ: 44,2 га.

Расположен в границах сельского поселения Новое Мансуркино, 3,0 км северо-восточнее с. Новое Мансуркино.

Перечень основных объектов охраны: участки старовозрастного леса, степная растительность; места обитания видов растений, занесенных в Красную книгу Самарской области: ковыль красивейший, ковыль перистый, тонконог жестколистный, остролодочник



колосистый, чина Литвинова, ясенец голостолбиковый, желтоцвет весенний.

Природные особенности ООПТ:

Березовые колки чередуются с участками ковыльно-разнотравной и ковыльной степи. Кустарниковый ярус в колках представлен жостером слабительным, шиповником, рябиной и бересклетом. В травяном ярусе доминируют — при густом древостое — ландыш майский, зопник клубненосный, дельфиниум, при разреженном — мятлик узколистный, тысячелистник, кровохлебка лекарственная, звербой, душица. В степных сообществах доминируют ковыль перистый, ковыль красивейший и типчак, богатое степное и луговое разнотравье.

Негативное воздействие на ООПТ (факторы и угрозы): выпас скота, пожары.

Земли в составе ООПТ: земли лесного фонда. Похвистневское лесничество, Сосновское участковое лесничество. Сельскохозяйственные земли.

Общий режим охраны и использования ООПТ:

Режим особой охраны памятника природы полностью соответствует приведенному в Кадастровом деле №134 Памятник природы регионального значения «Абдулзаводская дубрава».

Кадастровое дело № 136

Памятник природы регионального значения «Малокинельские нагорные дубравы»

Дата создания: 14.06.1989.

Нормативная основа функционирования ООПТ:

Решение Исполнительного комитета Куйбышевского областного Совета народных депутатов от 14.06.1989 № 201 «Об отнесении природных объектов области к государственным памятникам природы местного значения».

Постановление Правительства Самарской области от 23.12.2009 № 722 «Об утверждении Положений об особо охраняемых природных территориях регионального значения».

Постановление Правительства Самарской области от 13.09.2013 № 478 «О внесении изменений в постановление Правительства Самарской области от 31.12.2009 № 722 «Об утверждении положений о памятниках природы регионального значения».

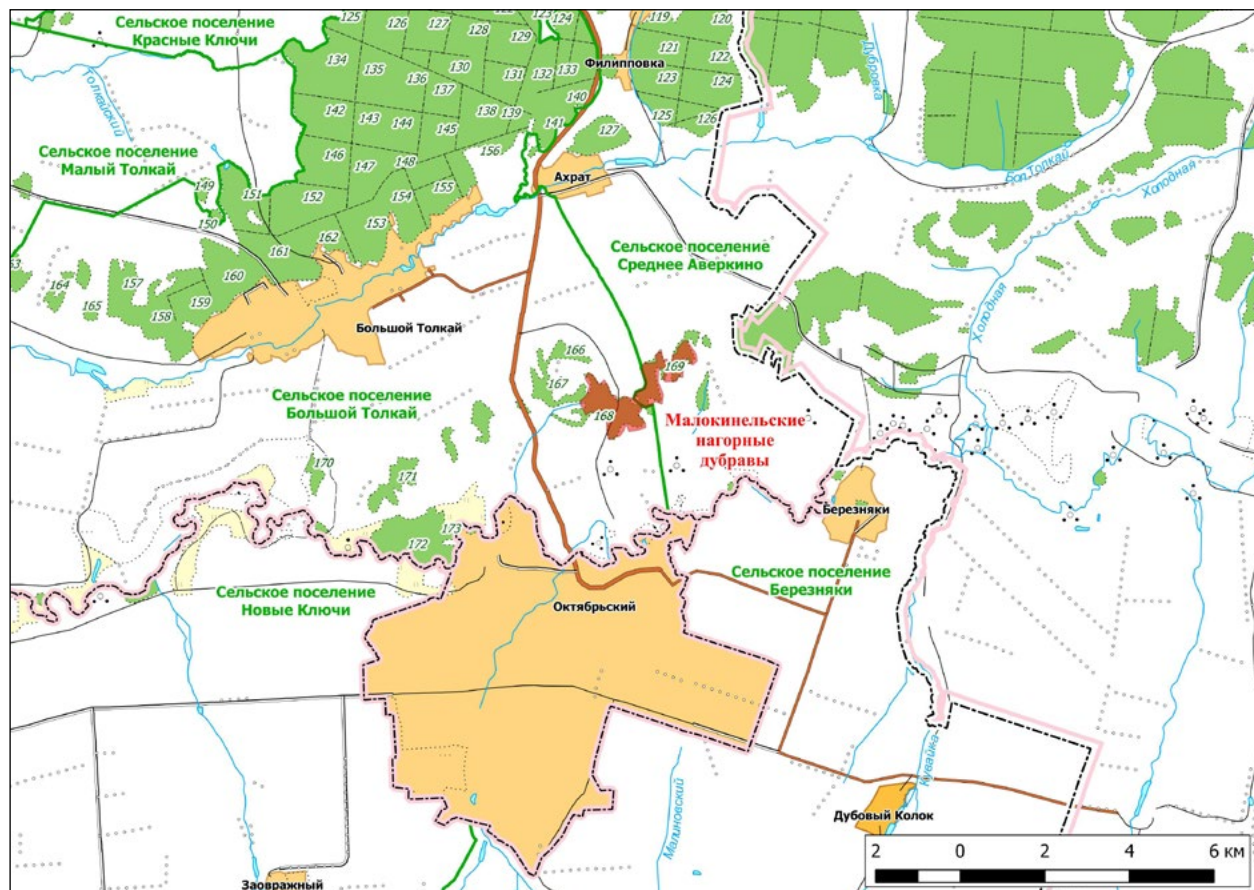
Общая площадь ООПТ: 192,8 га.

Расположен в границах сельских поселений Большой Толкай и Среднее Аверкино, 7,7 км на юго-восток от с. Большой Толкай.

Перечень основных объектов охраны: участки старовозрастного леса; места обитания видов растений и животных, занесенных в Красную книгу Самарской области: ковыль перистый, ковыль красивейший, желтоцвет волжский, ясенец кавказский, ковыль опушеннолистный, реброплодник уральский, наголоватка Эверсмanna; серая неясыть, орел карлик.

Природные особенности ООПТ:

Дубрава на водоразделе из дуба обыкновенного с примесью липы, клена остролистного, вяза шершавого, осины. В подлеске обычны виды широколиственных лесов: бересклет бородавчатый, жимолость татарская, жостер слабительный. Травостой хорошо развит, представлен луговыми и неморальными видами. В расположенной рядом с дубравой кустарниковой степи господствуют



степные кустарники — вишня степная, спирея городчатая, миндаль низкий.

Негативное воздействие на ООПТ (факторы и угрозы): рубки леса, пожары.

Земли в составе ООПТ: земли лесного фонда. Похвистневского лесничества, Подбельского участкового лесничества.

Общий режим охраны и использования ООПТ:

Режим особой охраны памятника природы полностью соответствует приведенному в Кадастровом деле №134 Памятник природы регионального значения «Абдулзаводская дубрава».

Кадастровое дело № 137

**Памятник природы
регионального значения
«Малокинельские пойменные дубравы»**

Дата создания: 14.06.1989.

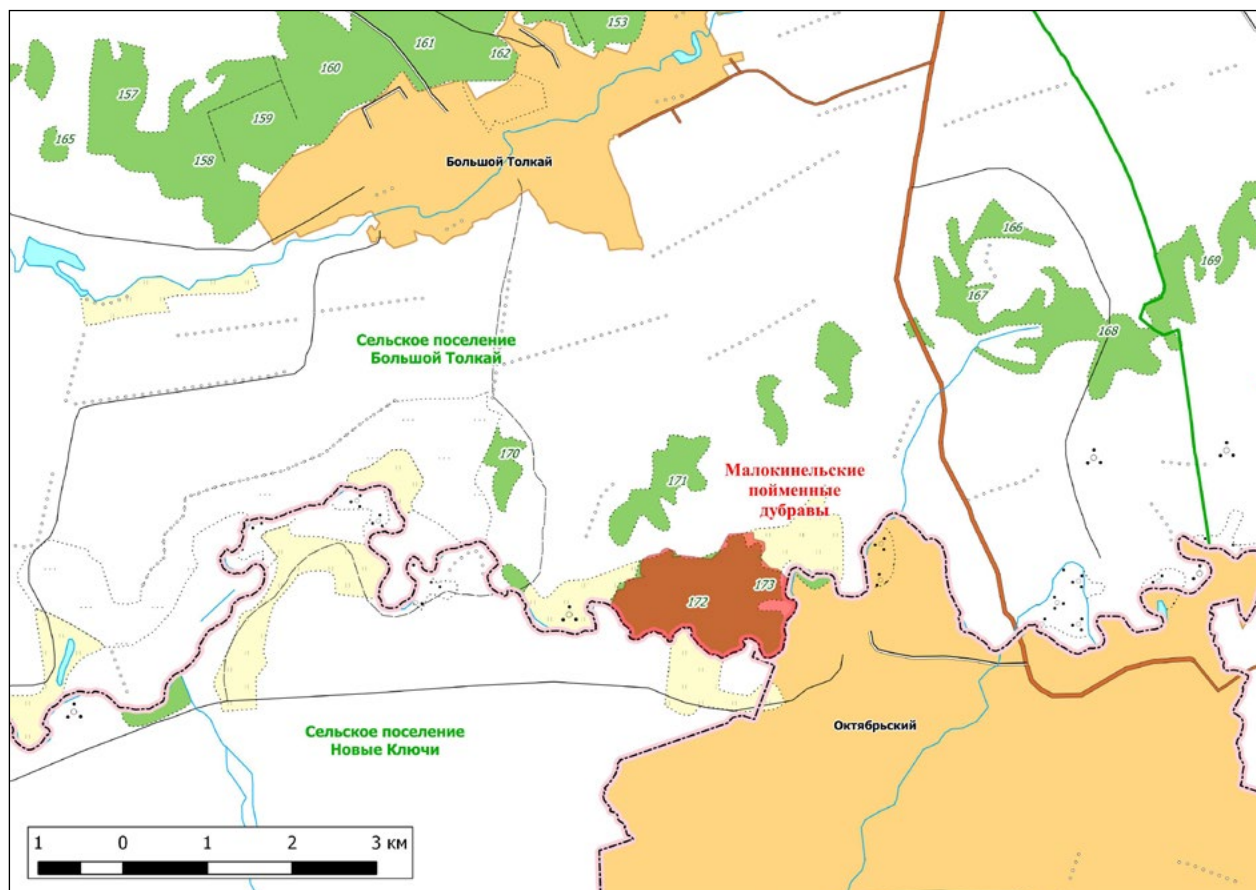
Нормативная основа функционирования ООПТ:

Решение Исполнительного комитета Куйбышевского областного Совета народных депутатов от 14.06.1989

№ 201 «Об отнесении природных объектов области к государственным памятникам природы местного значения».

Постановление Правительства Самарской области от 23.12.2009 № 722 «Об утверждении Положений об особо охраняемых природных территориях регионального значения».

Постановление Правительства Самарской области от 13.09.2013 № 478 «О внесении изменений



в постановление Правительства Самарской области от 31.12.2009 № 722 «Об утверждении положений о памятниках природы регионального значения».

Общая площадь ООПТ: 203,2 га.

Расположен в границах сельского поселения Большой Толкай, 6 км южнее с. Большой Толкай, на территории Похвистневского лесничества, Подбельского участкового лесничества.

Перечень основных объектов охраны: участки старовозрастного леса.

Природные особенности ООПТ:

Пойменная дубрава в комплексе с лугами. Древостой из дуба обыкновенного с примесью липы и вяза гладкого. В подлеске обычны виды широколиственных лесов бересклет бородавчатый, жимолость татарская, жостер слабительный, рябина обыкновенная. На опушках встречаются

клен татарский, черемуха и кустарники (спирея городчатая, слива колючая, шиповник). Луга — разнотравно-злаковые с доминированием костреца безостого, лисохвоста лугового.

Негативное воздействие на ООПТ (факторы и угрозы): рубки леса, пожары.

Земли в составе ООПТ: земли лесного фонда. Похвистневское лесничество, Подбельское участковое лесничество.

Общий режим охраны и использования ООПТ:

Режим особой охраны памятника природы полностью соответствует приведенному в Кадастровом деле №134 Памятник природы регионального значения «Абдулзаводская дубрава».

Кадастровое дело № 138

Памятник природы регионального значения «Мочалеевские нагорные дубравы»

Дата создания: 14.06.1989.

Нормативная основа функционирования ООПТ:

Решение Исполнительного комитета Куйбышевского областного Совета народных депутатов от 14.06.1989 № 201 «Об отнесении природных объектов области к государственным памятникам природы местного значения».

Постановление Правительства Самарской области от 23.12.2009 № 722 «Об утверждении Положений об особо охраняемых природных территориях регионального значения».

Постановление Правительства Самарской области от 13.09.2013 № 478 «О внесении изменений в постановление Правительства Самарской области от 31.12.2009 № 722 «Об утверждении положений о памятниках природы регионального значения».

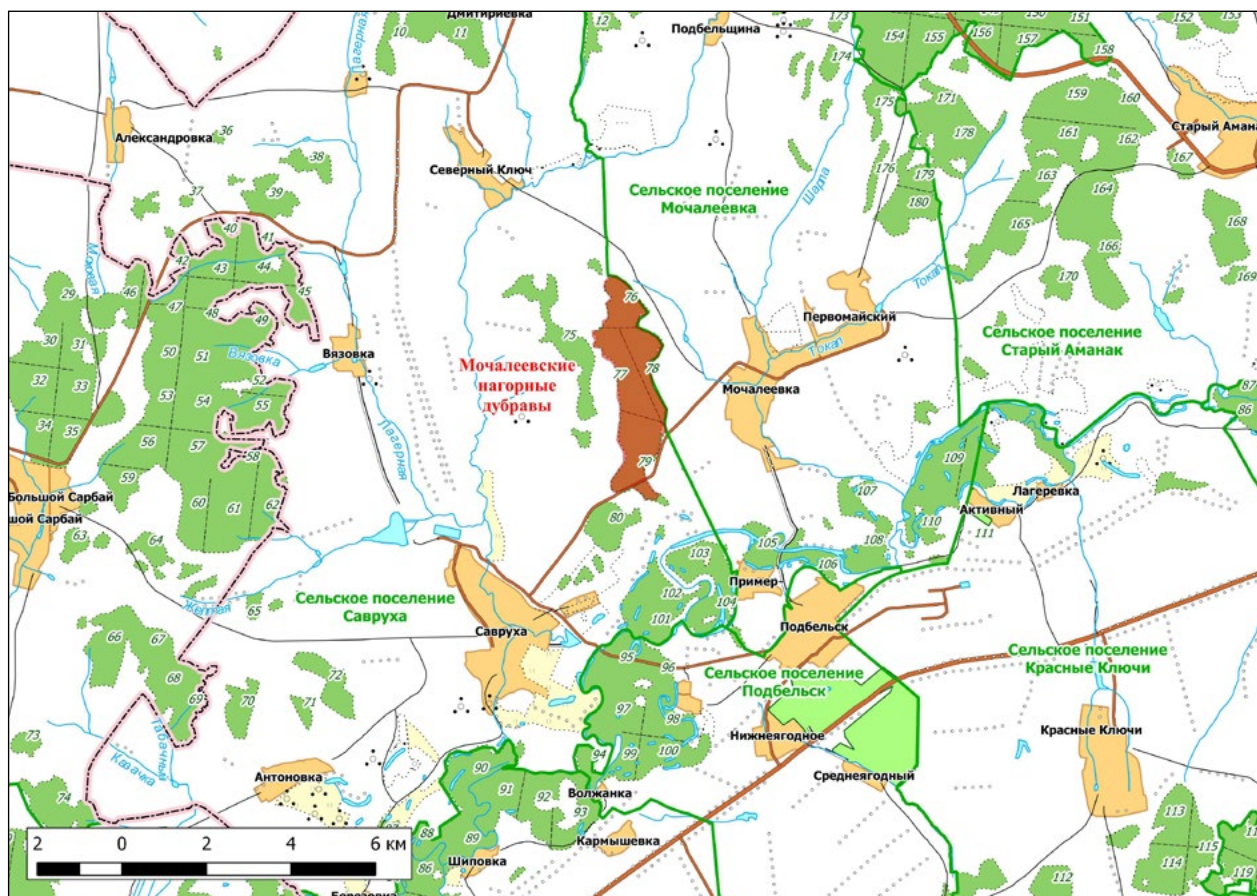
Общая площадь ООПТ: 464,3 га.

Расположен в границах сельского поселения Савруха, 3 км западнее с. Мочалеевка.

Перечень основных объектов охраны: участки старовозрастного леса; места обитания видов растений и животных, занесенных в Красную книгу Самарской области: рябчик русский, желтоцвет весенний, колокольчик широколистный.

Природные особенности ООПТ:

В границы памятника природы входит часть материкового склона понижающегося в восточном и южном направлении в сторону долины р. Б. Кинель. Склон разделен неглубокими понижениями. Лесной массив, являющийся памятником природы, неоднократно пройден рубками и пожарами. Часть территории занимают культуры сосны и дуба. Древостой дубравы сложен дубом обыкновенным с примесью клена остролистного и татарского, липы, ильма. Высота первого яруса не превышает 15 м. Сомкнутость 60 %. Часто древостой представлен отдельными дубами, вокруг которых расположены культуры. В подлеске доминируют кустарники: лещина обыкновенная, бересклет бородавчатый,



жимолость татарская, жостер слабительный, рябина обыкновенная. На лесных остепненных опушках многочисленна спирея городчатая. В травяном покрове наряду с лесными видами присутствует луговое разнотравье.

Негативное воздействие на ООПТ (факторы и угрозы): рубки леса, пожары. Памятник природы окружен сельхозугодьями (преимущественно пашней).

Земли в составе ООПТ: земли лесного фонда. Похвистневское лесничество, Подбельское участковое лесничество.

Общий режим охраны и использования ООПТ:

Режим особой охраны памятника природы полностью соответствует приведенному в Кадастровом деле №134. Памятник природы регионального значения «Абдулзаводская дубрава».

Кадастровое дело № 139

Памятник природы регионального значения «Подбельские пойменные дубравы»

Дата создания: 14.06.1989.

Нормативная основа функционирования ООПТ:

Решение Исполнительного комитета Куйбышевского областного Совета народных депутатов от 14.06.1989

№ 201 «Об отнесении природных объектов области к государственным памятникам природы местного значения».

Постановление Правительства Самарской области от 23.12.2009 № 722 «Об утверждении Положений об особо охраняемых природных территориях регионального значения».

Постановление Правительства Самарской области от 13.09.2013 № 478 «О внесении изменений в постановление Правительства Самарской области от 31.12.2009

№ 722 «Об утверждении положений о памятниках природы регионального значения».

Общая площадь ООПТ: 906,5 га.

Расположен в границах сельских поселений Савруха и Мочалеевка, севернее с. Подбельск и п. Пример.

Перечень основных объектов охраны: участки старовозрастного леса; места обитания видов растений и животных, занесенных в Красную книгу Самарской области: касатик сибирский, реброплодник уральский; серая неясыть, орел карлик.

Природные особенности ООПТ:

В границы памятника природы входят старичные озера, водно-болотные комплексы с пойменными лугами и пойменный лес, который занимает большую часть территории.

Лесная растительность представлена следующими основными типами. Густая пойменная урема сформирована ивами и ольхой серой. Тополь местами образует более разреженный древостой, хотя сомкнутость крон при этом

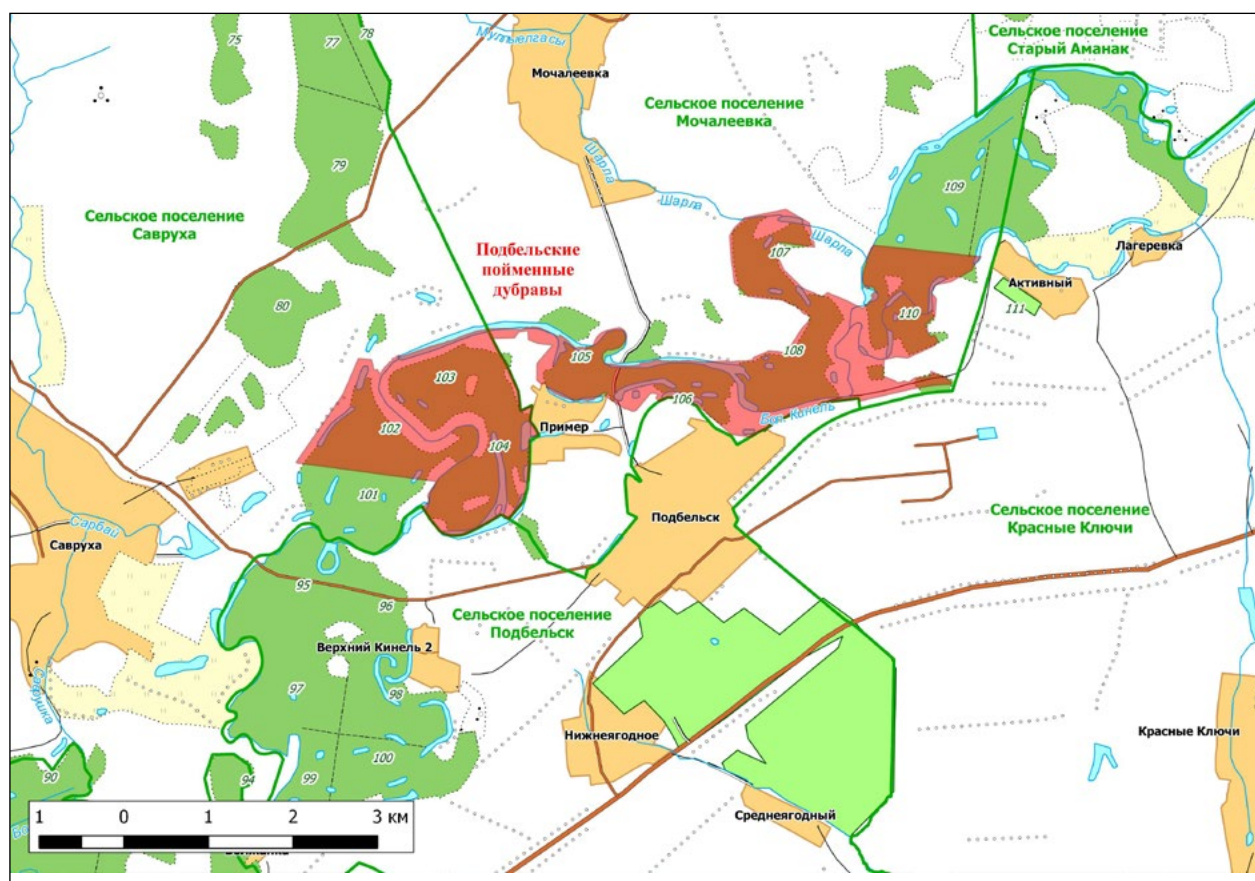
не менее 70 %. На относительно более сухих и возвышенных участках — фрагментах надпойменной террасы, расположены небольшие участки широколиственных лесов. Старовозрастные дубравы — наиболее ценные территории данного памятника природы. Древостой из дуба обыкновенного с примесью липы мелколистной, вяза гладкого, клена татарского, черемухи обыкновенной. В подлеске — бересклет бородавчатый, жимолость татарская, жостер слабительный, шиповник майский, малина, ежевика.

Негативное воздействие на ООПТ (факторы и угрозы): рубки леса, пожары.

Земли в составе ООПТ: земли лесного фонда. Похвистневское лесничество, Подбельское участковое лесничество.

Общий режим охраны и использования ООПТ:

Режим особой охраны памятника природы полностью соответствует приведенному в Кадастровом деле №134 Памятник природы регионального значения «Абдулзаводская дубрава».



Кадастровое дело № 140

Памятник природы регионального значения «Похвистневские пригородные дубравы»

Дата создания: 14.06.1989.

Нормативная основа функционирования ООПТ:

Решение Исполнительного комитета Куйбышевского областного Совета народных депутатов от 14.06.1989 № 201 «Об отнесении природных объектов области к государственным памятникам природы местного значения».

Постановление Правительства Самарской области от 23.12.2009 № 722 «Об утверждении Положений об особо охраняемых природных территориях регионального значения».

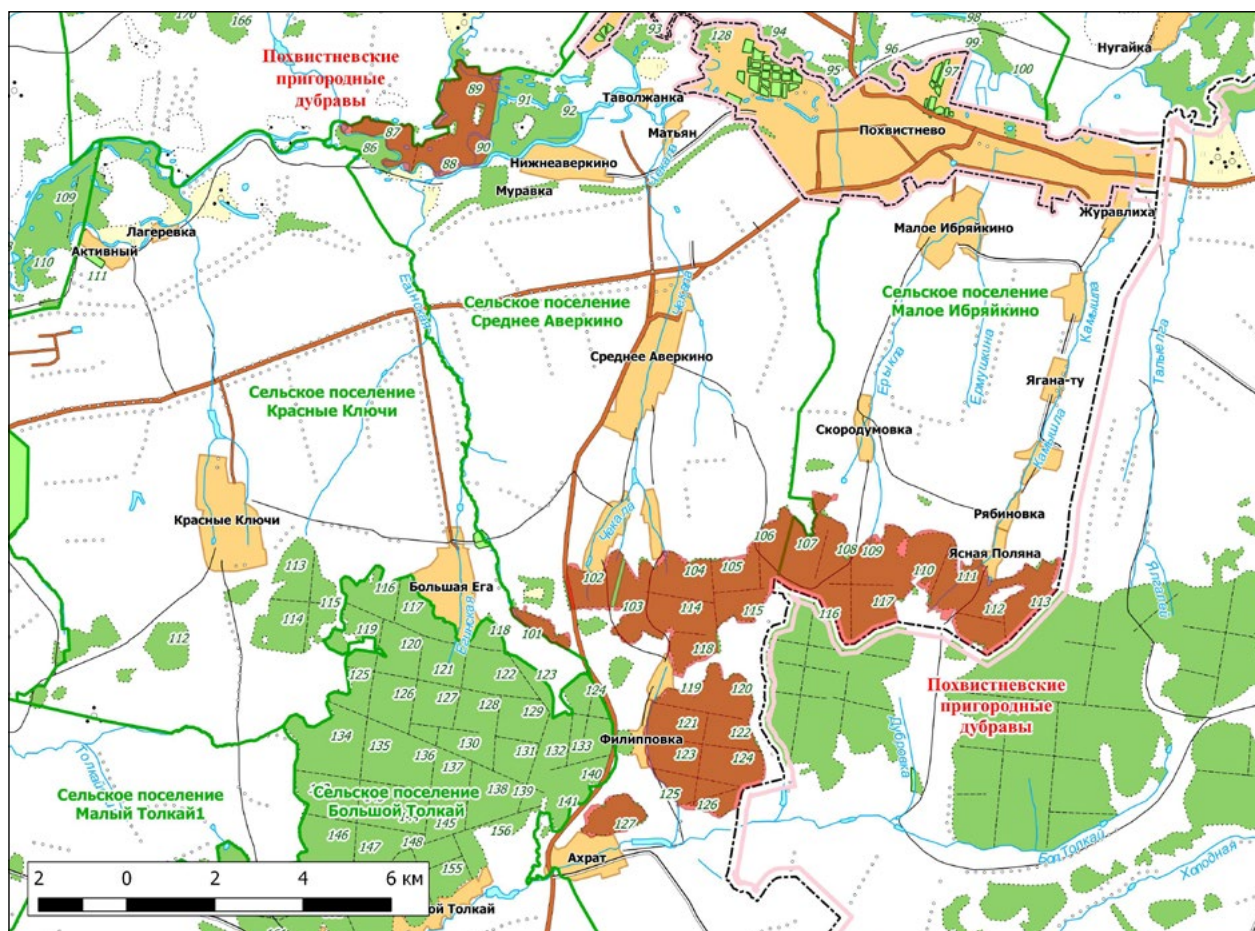
Постановление Правительства Самарской области от 13.09.2013 № 478 «О внесении изменений в постановление Правительства Самарской области от 31.12.2009

№ 722 «Об утверждении положений о памятниках природы регионального значения».

Общая площадь ООПТ: 2965,6 га.

Расположен на территории Похвистневского лесничества, Ятманского участкового лесничества. Состоит из двух обособленных массивов леса. Первый массив расположен в 2,5 км западнее с. Нижнеаверкино. Второй массив расположен между селом Ахрат и поселками Филипповка, Красная Нива, Чекалинка, Новоникольский и Ясная Поляна на границе с Оренбургской областью.

Перечень основных объектов охраны: участки старовозрастного леса; места обитания видов растений и животных, занесенных в Красную книгу Самарской области: прострел раскрытый, желтоцвет волжский, ясенец кавказский, любка двулистная; красотел бронзовый, бронзовка зеленая, серая неясить, орел карлик.



Природные особенности ООПТ:

Дубравы на водораздельном плато, сложенном верхнепермскими породами, покрытыми серыми лесными почвами. Древостой состоит из дуба обыкновенного с примесью клена остролистного, липы, осины. Площади с преобладанием дуба постоянно сокращаются, естественное возобновление наблюдается на очень ограниченных участках. В подлеске доминируют кустарники: лещина обыкновенная, бересклет бородавчатый, жимолость татарская, крушина ломкая, рябина обыкновенная. В травяном покрове преобладают ландыш майский, сныть обыкновенная, подмаренник душистый, звездчатка ланцетолистная, на опушках в состав травяного яруса внедряются луговые и степные виды растений.

Негативное воздействие на ООПТ (факторы и угрозы): рубки леса, пожары.

Земли в составе ООПТ: земли лесного фонда. Похвистневское лесничество, Ятманское участковое лесничество.

Общий режим охраны и использования ООПТ:

Режим особой охраны памятника природы полностью соответствует приведенному в Кадастровом деле №134 Памятник природы регионального значения «Абдулзаводская дубрава».

Кадастровое дело № 141

Памятник природы регионального значения «Ятманские широколиственные леса»

Дата создания: 14.06.1989.

Нормативная основа функционирования ООПТ:

Решение Исполнительного комитета Куйбышевского областного Совета народных депутатов от 14.06.1989 № 201 «Об отнесении природных объектов области к государственным памятникам природы местного значения».

Постановление Правительства Самарской области от 23.12.2009 № 722 «Об утверждении Положений об особо охраняемых природных территориях регионального значения».

Постановление Правительства Самарской области от 13.09.2013 № 478 «О внесении изменений в постановление Правительства Самарской области от 31.12.2009 № 722 «Об утверждении положений о памятниках природы регионального значения».

Общая площадь ООПТ: 842,9 га.

Расположен в границах сельского поселения Старопохвистнево, восточнее поселков Сукаевка и Ятманка.

Перечень основных объектов охраны: участки старовозрастного леса; места обитания видов растений и животных, занесенных в Красную книгу Самарской области: желтоцвет весенний, реброплодник уральский, лилия опушенная, истод сибирский, лук косой, дремлик темно-красный, кокушник длиннорогий, гнездовка настоящая, чина Литвинова.

Природные особенности ООПТ:

В границы памятника природы входит фрагмент водораздела р. р. Кутлугуш и Муракла, большая часть которого облесена. Центральную часть данного участка с северо-востока на юго-запад пересекает долина ручья с примыкающими облесенными лощинами. В устье этой долины расположено с. Ятманка. Памятник природы, в виде «подковы», охватывает село. На ручье образована плотина. На границе памятника природы находится база отдыха.

Лесной массив неоднократно пройден рубками. Коренные широколиственные леса с преобладанием дуба после рубок замещены осинниками, березняками и кленовниками.

На отдельных участках сохранились дубравы, древостой которых сложен дубом обыкновенным, кленом остролистным, липой мелколистной, ильмом. В подлеске — лещина обыкновенная, бересклет бородавчатый, жимолость татарская, жостер слабительный, рябина

обыкновенная, малина и шиповник. В травяном покрове доминируют подмаренник душистый, фиалка удивительная, ландыш майский. В долине ручья произрастают ива пепельная и козья. На открытых склонах южной и западной экспозиции распространены лугово-степные сообщества.

Негативное воздействие на ООПТ (факторы и угрозы): рубки леса, пожары.

Земли в составе ООПТ: земли лесного фонда. Похвистневское лесничество, Ятманское участковое лесничество.

Общий режим охраны и использования ООПТ:

Режим особой охраны памятника природы полностью соответствует приведенному в Кадастровом деле №134 Памятник природы регионального значения «Абдулзаводская дубрава».

